

2010-2014



Projet forêt-faune ARC-EN-CIEL

Andréane Lussier

biologiste & coordonnatrice du projet



Fondation de la faune du Québec

Le projet Forêt-faune ARC-EN-CIEL



- 🌿 La conception du projet
- 🌿 Le territoire
- 🌿 Les enjeux ciblés
- 🌿 Les actions réalisées
- 🌿 Les constats
- 🌿 Les projets à venir

La conception du projet FFAEC



- 🌱 La Corporation de développement de la rivière Noire (CDRN)
- 🌱 Laboratoire rural
- 🌱 Premiers partenaires
 - Agence Forestière de la Montérégie (AFM)
 - OBV-Yamaska
 - Ferme Valmont
 - GéoMont
 - Clubs agricoles: Agrinove et AgroActon
 - Denis Cimaf
 - Municipalités Canton de Roxton et Roxton Falls

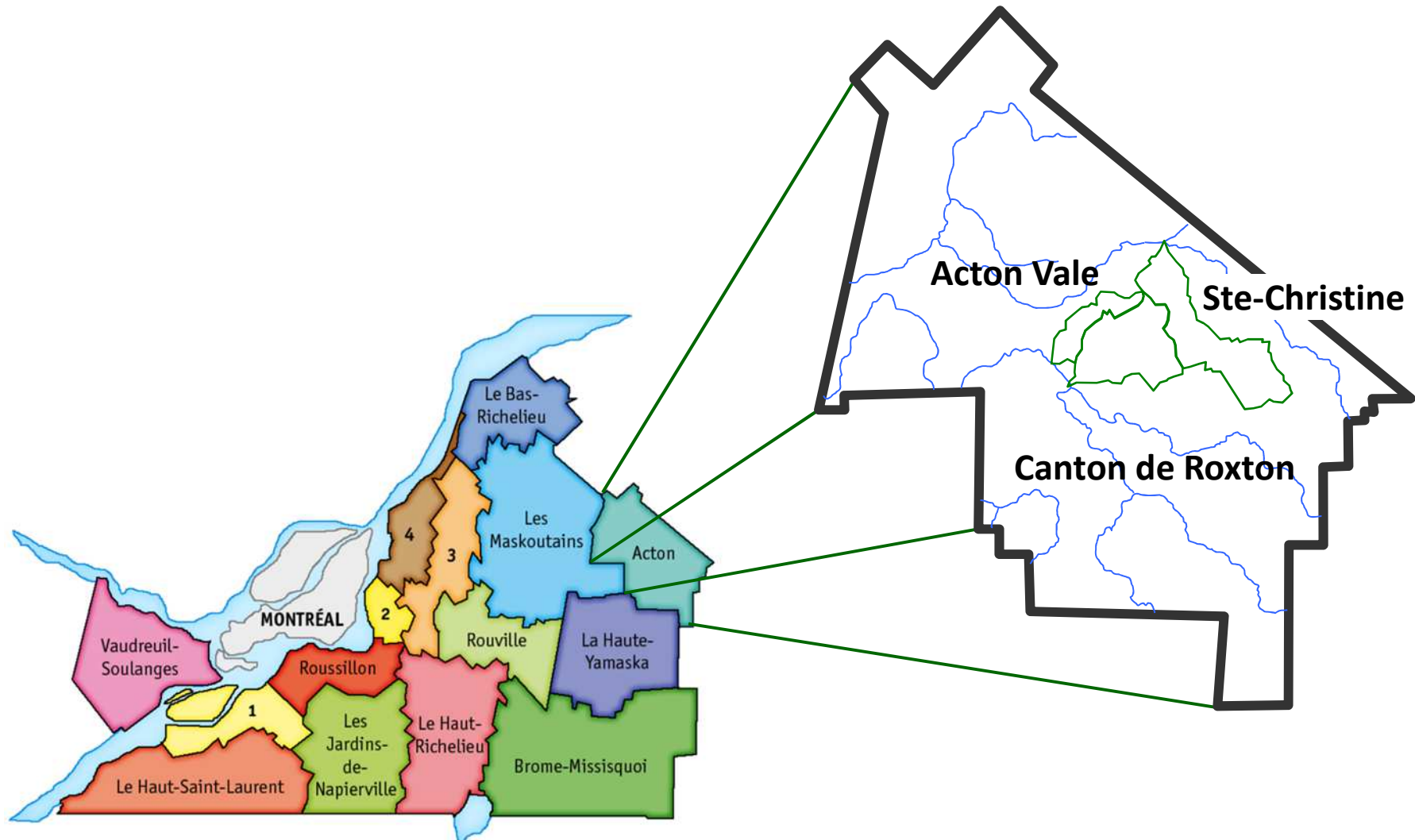
La conception du projet FFAEC



- 🌱 La Corporation de développement de la rivière Noire (CDRN)
- 🌱 Laboratoire rural
- 🌱 Premiers partenaires
 - Agence Forestière de la Montérégie (AFM)
 - OBV-Yamaska
 - Ferme Valmont
 - GéoMont
 - Clubs agricoles: Agrinove et AgroActon
 - *Denis Cimaf*
 - *Municipalités Canton de Roxton et Roxton Falls*

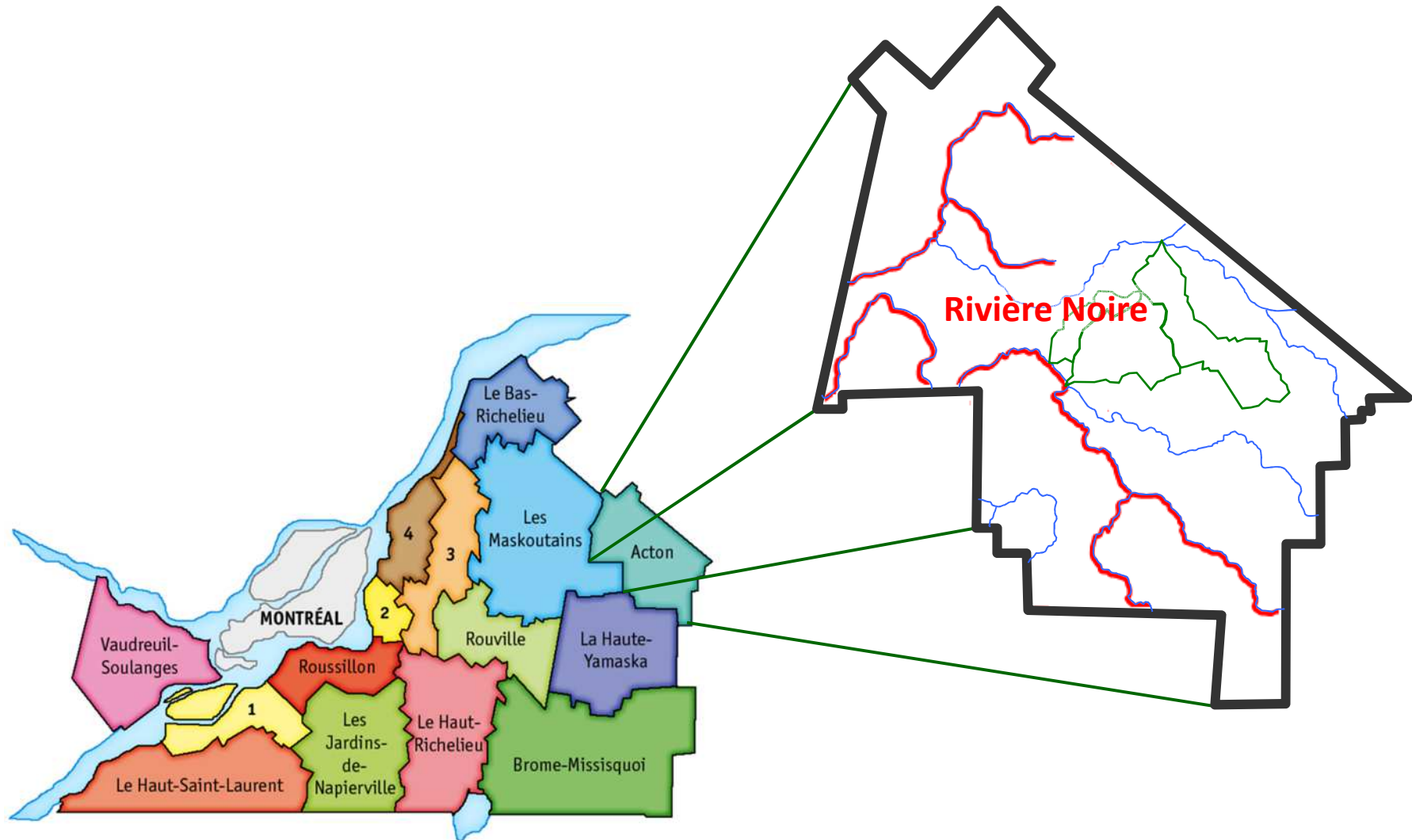
Le territoire d'action de la CDRN

La MRC d'Acton en Montérégie Est



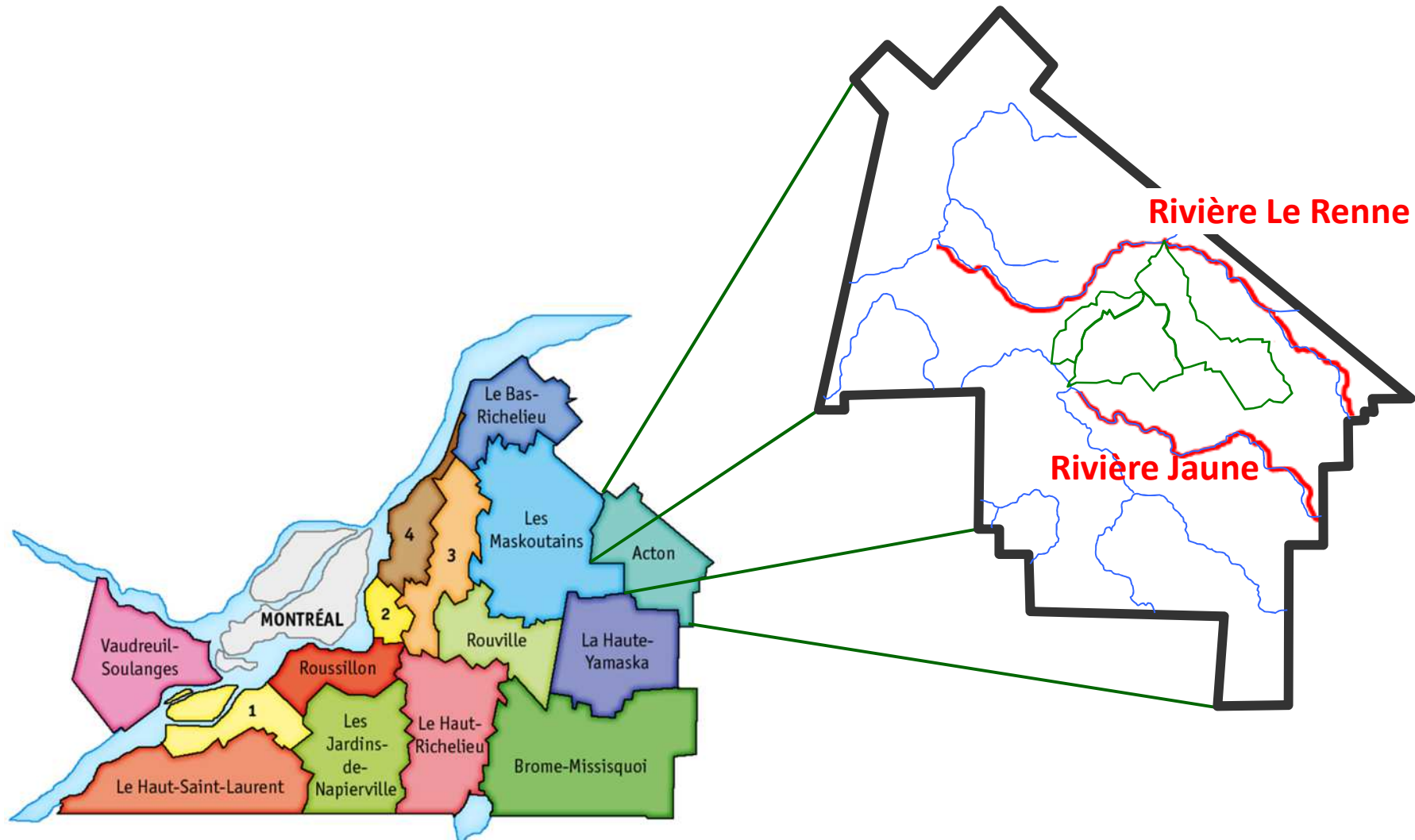
La rivière Noire

dans la MRC d'Acton

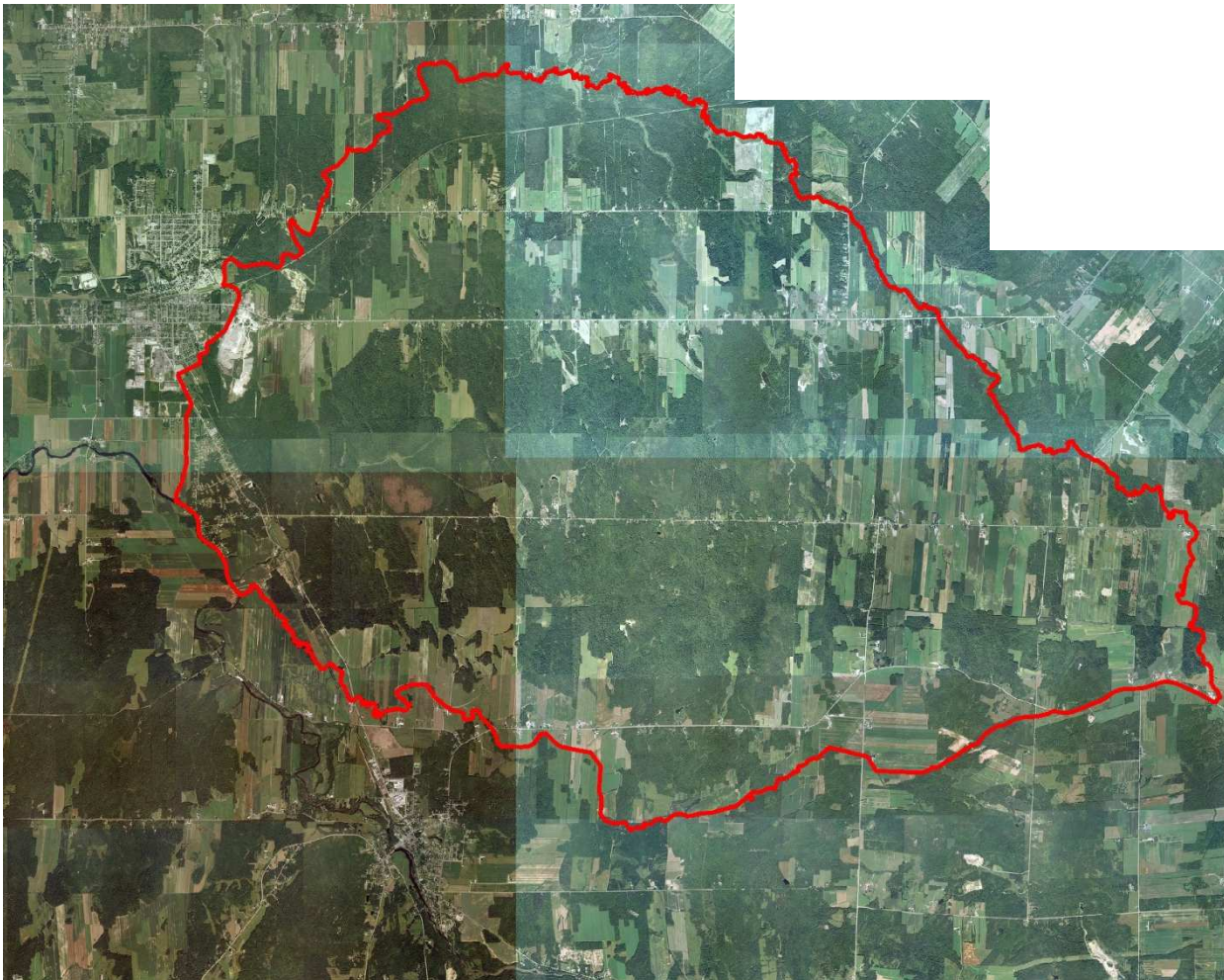


Le territoire agrandi

Viser l'approche par massif



Le territoire agrandi du projet FFAEC



- 🌿 **75** producteurs forestiers enregistrés
- 🌿 **11 650** hectares
- 🌿 **550** hectares de milieux humides
- 🌿 Plus de **500** propriétaires
- 🌿 Plus de **1 200** numéros de lot



CDRN
Corporation de développement
de la Rivière Noire



FFAEC
Projet Forêt-Faune
ARC-EN-CIEL



COGAFPA
Comité de gestion et
d'aménagement forêts/faune d'Action

Projet forêt-faune ARC-EN-CIEL

Legende

- Territoire du projet
- Frontière locale municipale
- Réseau hydrographique
- Cours d'eau
- Planer d'eau
- Colonne
- Sous-bassin versant à l'échelle
- Limites municipales
- Limites MRC



0 200 400 600 800 1000 mètres
Échelle 1:10 000

Source: Géomont, 2010

© 2010 Géomont

GÉOMONT

Service de cartographie

1000, rue Saint-Jacques, Québec, QC G1R 1A1

Téléphone: (418) 681-1111

Fax: (418) 681-1112

Site Web: www.geomont.com

Électronique: info@geomont.com

Cartographie

1000, rue Saint-Jacques, Québec, QC G1R 1A1

Téléphone: (418) 681-1111

Fax: (418) 681-1112

Site Web: www.geomont.com

Électronique: info@geomont.com

Cartographie

1000, rue Saint-Jacques, Québec, QC G1R 1A1

Téléphone: (418) 681-1111

Fax: (418) 681-1112

Site Web: www.geomont.com

Électronique: info@geomont.com

Cartographie

1000, rue Saint-Jacques, Québec, QC G1R 1A1

Téléphone: (418) 681-1111

Fax: (418) 681-1112

Site Web: www.geomont.com

Électronique: info@geomont.com

Cartographie

1000, rue Saint-Jacques, Québec, QC G1R 1A1

Téléphone: (418) 681-1111

Fax: (418) 681-1112

Site Web: www.geomont.com

Électronique: info@geomont.com

Cartographie

1000, rue Saint-Jacques, Québec, QC G1R 1A1

Téléphone: (418) 681-1111

Fax: (418) 681-1112

Site Web: www.geomont.com

Électronique: info@geomont.com

Cartographie

1000, rue Saint-Jacques, Québec, QC G1R 1A1

Téléphone: (418) 681-1111

Fax: (418) 681-1112

Site Web: www.geomont.com

Électronique: info@geomont.com

Cartographie

1000, rue Saint-Jacques, Québec, QC G1R 1A1

Téléphone: (418) 681-1111

Fax: (418) 681-1112

Site Web: www.geomont.com

Électronique: info@geomont.com

Cartographie

1000, rue Saint-Jacques, Québec, QC G1R 1A1

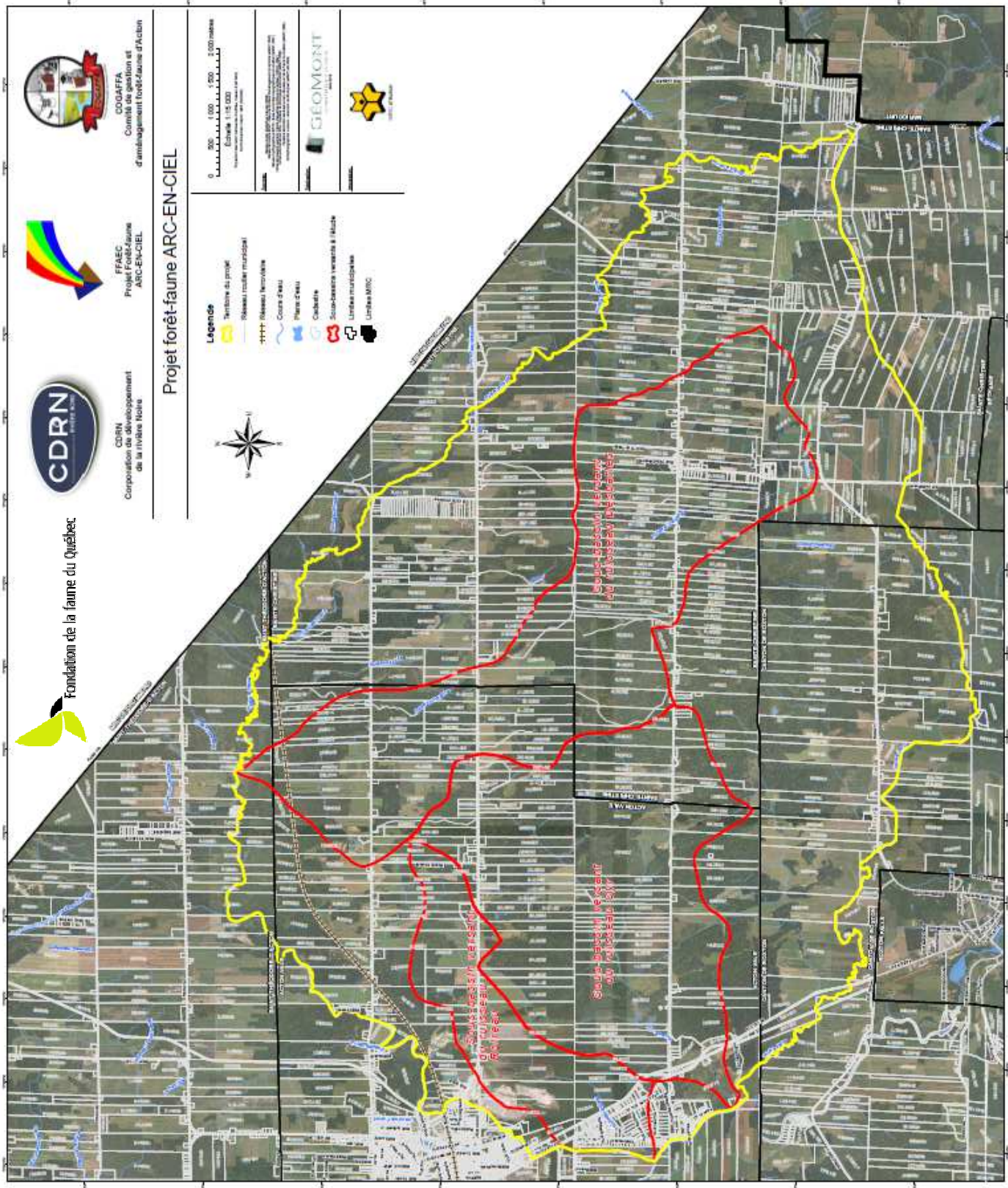
Téléphone: (418) 681-1111

Fax: (418) 681-1112

Site Web: www.geomont.com

Électronique: info@geomont.com

Cartographie



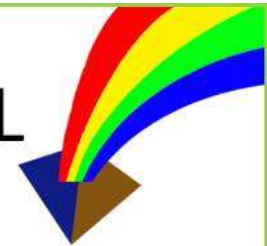
Sous-bassin versant
du ruisseau de la Rivière
Noire

Sous-bassin versant
du ruisseau de la Rivière
Noire

Sous-bassin versant
du ruisseau de la Rivière
Noire



Projet forêt-faune ARC-EN-CIEL



Plan d'action 2011-2014

Sous-bassins versants des ruisseaux
Cyr, Roireau et Despaties

Dernière mise à jour: 1^{er} décembre 2010



Fondation de la faune du Québec

Ressources naturelles
et Faune
Québec



AGENCE FORESTIÈRE DE LA MONTEGIE



Montérégie Est



CRRNT



MRC d'Acton



Acton
Vale



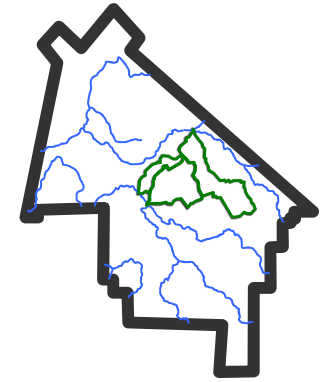
ROXTON
CANTON



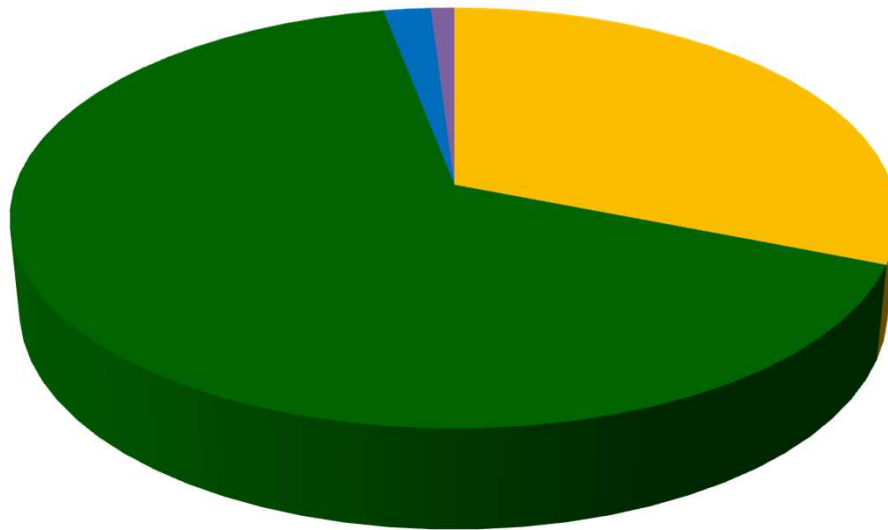
Sainte-Christine

Réalisé par Philippe Lebel, biologiste

Profil du territoire initial



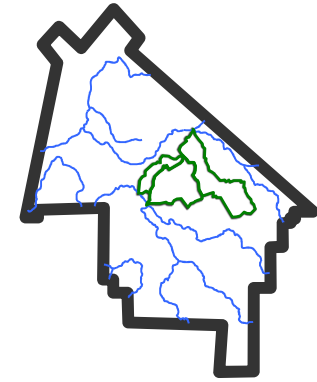
🌿 Utilisation du territoire:



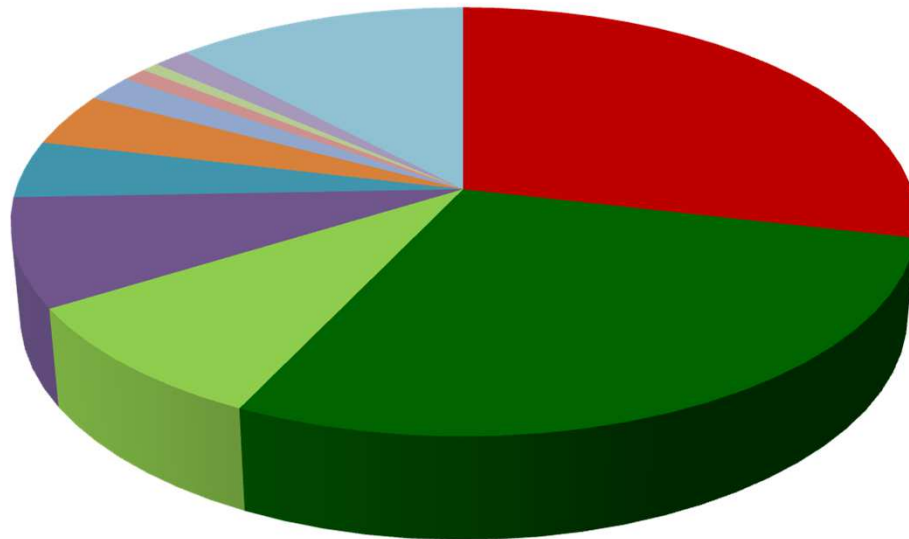
Secteurs

- Agricole (30%)
- Forestier (66%)
- Milieux humides (3%)
- Autres (1%)

Profil du territoire initial



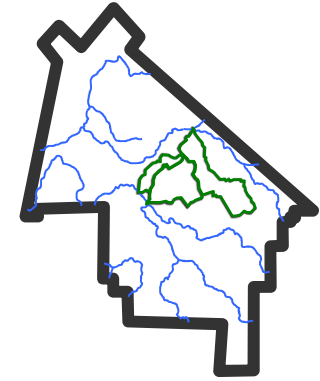
🌿 Composition du couvert forestier:



Peuplements

- Érablière rouge (29%)
- Feuillus mélangés (28.5%)
- Érablière à sucre (9%)
- Peupleraie (8%)
- Bétulaie (4%)
- Résineux mélangés (4%)
- Sapinière(2%)
- Mélézaie (1%)
- Pessière (1%)
- Pinède (1.5%)
- Autres (12 %)

Profil du territoire initial



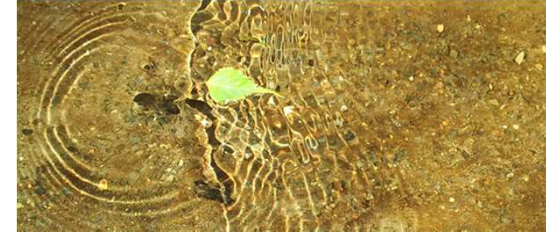
Faune

- 16 espèces de mammifères observées directement ou via indices indirects en 2010 (aucune espèce à statut)
- Présence de plusieurs espèces de gibier (bécasse, gélinotte, faisan et dindon sauvage)
- 96 espèces d'oiseaux dont 3 à statut (engoulevent d'Amérique, le goglu des prés et la paruline du Canada)

Flore

- 350 espèces végétales recensées dont 6 espèces à statut
- Les érablières rouges et les peuplements de feuillus mélangés couvrent près de 60% du territoire
- Moins de 10% du territoire en érablière à sucre
- Faible qualité

Les 8 enjeux retenus



1. La pérennité des milieux humides et aquatiques
2. La bonne qualité de la ressource eau
3. La valorisation des ressources ligneuses et non-ligneuses des forêts
4. La conservation de la biodiversité floristique et des espèces floristiques à statut précaire
5. La bonne qualité des habitats fauniques
6. La valorisation de la ressource faunique
7. La conservation de la biodiversité faunique et des espèces fauniques à statut précaire
8. Une saine cohabitation entre l'agriculture et la faune

Le plan d'action



- 🌱 A. Travaux forestiers
- 🌱 B. Travaux fauniques
- 🌱 C. Travaux en milieux aquatiques et riverains
- 🌱 D. Travaux agricoles
- 🌱 E. Acquisition de connaissances
- 🌱 F. Éducation / Promotion
- 🌱 G. Recherche et développement
- 🌱 H. Conservation / Atténuation

A. Travaux forestiers

🌿 Mise en contexte (programme régulier AFM)

- 2011: 72 ha + 24 ha PIS (AFM)
- 2012: 28 ha + 14 ha Suprarégional du MRN (CDRN)
- 2013: 75 ha + 12 ha Suprarégional du MRN (CDRN)

🌿 Fiche de prise en compte faunique (FFAEC)

- 2011: 13 ha
- 2012: 19 ha
- 2013: 26 ha





Fondation de la faune du Québec



PRISE EN COMPTE FAUNIQUE DANS LE CADRE DE TRAVAUX SYLVICOLES (2012-2013) - PLANIFICATION

N° réf de la prescription:

Nom du conseiller forestier :

Espèces ciblées et/ou potentiellement présentes :

- Cerf, Lièvre, Espaces forestiers, Oiseaux nicheurs, Gélinotte huppée, Pics, Reptiles, Oiseaux de rivage/aquatiques, Bécasse, Arthropodes, Rongeurs & petits mammifères, Oiseaux migrateurs, Chauve-souris, Dindon sauvage, Lutte contre un insecte, Autre

Éléments identifiés au CDPNQ ? Oui Non

Table with columns: Diamètre, Récemment mort, Écorce détachée, Chicot cassé, haute souche, Total, ACTION(S) PRÉVUE(S)

Table with columns: Espèces (courte description), Total, ACTION(S) PRÉVUE(S)

Table with columns: Espèces (courte description), Localisation des moyers à conserver : GPS, Total, ACTION(S) PRÉVUE(S)

Table with columns: Espèces (Précisions : grandeur de l'lot, densité), Nombre, ACTION(S) PRÉVUE(S)

Table with columns: DÉBRIS LIÉGNEUX OBSERVÉS, ACTION(S) PRÉVUE(S), Recouvrement du sol, Cochez, Précisions : type de débris et courte description du potentiel faunique

Table with columns: AUTRES ÉLÉMENTS OBSERVÉS, ACTION(S) PRÉVUE(S), Éléments à potentiel faunique, Cochez, Observations et mesures de protection prévues

RÉSUMÉ des mesures de prise en compte et du potentiel faunique :

Je confirme avoir reçu l'information portant sur la prise en compte de la faune lors de la réalisation de travaux sur ma propriété par le conseiller forestier identifié ci-dessous.

Nom du propriétaire ou du représentant (en caractères d'imprimerie) Signature

Nom de l'ingénieur forestier (en caractères d'imprimerie) Signature

Date de la visite



Fondation de la faune du Québec



BILAN DES INTERVENTIONS FAUNIQUES (2012-2013) - RAPPORT D'EXÉCUTION
 PRISE EN COMPTE DE LA FAUNE DANS LE CADRE DE TRAVAUX SYLVICOLES
 N° réf de la prescription:

CHICOTS/ha		ACTION(S) RÉALISÉ(E)S
Diamètre	Notes (ce qui a été exécuté vs ce qui était prévu)	
50 cm et +		
35 - 50 cm		
20 - 35 cm		

AUTRES ÉLÉMENTS		ACTION(S) RÉALISÉ(E)S
Éléments à potentiel faunique	Cochez	Notes (ce qui a été exécuté vs ce qui était prévu)
Feuillus à fruits et à noix	<input type="checkbox"/>	
Îlots résineux	<input type="checkbox"/>	
Débris ligneux	<input type="checkbox"/>	
Milieu humide (spécifiez)	<input type="checkbox"/>	
Cours d'eau	<input type="checkbox"/>	
Bande riveraine	<input type="checkbox"/>	
Autre : _____	<input type="checkbox"/>	
Traverses de cours d'eau	Nombre : ____	

RÉSUMÉ des interventions réalisées:

Nom de l'ingénieur forestier
(en caractères d'imprimerie)

Signature

Date

Prise en compte faunique

- 🌿 Conservation de la biodiversité
 - Conserver et dégager les noyers cendrés en santé
 - Favoriser les espèces compagnes de l'érable
 - Conserver chicots et arbres vétérans qui ne sont pas en perdition (nichoir, perchoir, nourriture, abris, site d'hibernation et reproduction)
- 🌿 Abris pour la faune
 - Conserver des débris ligneux au sol
 - Dégager les îlots de jeunes résineux (thuya et sapin)
 - Demi-abattage
- 🌿 Création de nourriture
 - Favoriser les arbres fruitiers
 - Dégager des hêtres et cerisiers en santé
 - Demi-abattage

B. Travaux fauniques

Cerf de Virginie

- Indice de densité
- Déprédation

Inventaires par caméra

CDRN; F. Pelletier (Multifaune); L. Brodeur (COGAFFA)

- 2011 : Valeurs de départ
 - Densité très élevée
 - Ratio f/m de 5 à 7/1
- 2012
 - Variation densité (hausse)
 - Ratio f/m (baisse)
- 2013
 - Variation densité (hausse)
 - Ratio f/m (baisse)



Comité de propriétaires

Le comité de gestion et d'aménagement forêt-faune d'Acton (COGAFFA)



Aménager pour la forêt

Objectifs

- Dynamiser la croissance de la forêt en créant des ouvertures dans le canopy
- Pour l'abattage, sélectionner des arbres qui font compétition à ceux qui pourraient avoir une valeur économique intéressante
- Créer des obstacles pour diminuer la circulation du cerf sur certaines parties du lot dans lesquelles on tente de stimuler la régénération des feuillus

Précision

Le demi-abattage est un type de traitement, nouveau au Québec, qui n'est pas une technique sylvicole officiellement reconnue. Les informations de cette fiche proviennent de l'expérience terrain des partenaires de ce projet.

Il faut prévoir que le demi-abattage attire les cerfs en raison de la nourriture qu'il produit. Il permet également de créer des enchevêtrements de branches et de tiges de façon à créer des obstacles qui pourraient limiter l'accès à une partie du lot. Si tel est l'objectif visé, il est alors nécessaire d'entremêler les tiges de façon assez dense et à hauteurs variées pour diriger les déplacements de la grande faune hors de la zone visée. Toutefois, si la densité de cerfs est très élevée, il est probable qu'ils réussiront à contourner ces obstacles tôt ou tard.

Pour obtenir les coordonnées des conseillers forestiers accrédités, rendez-vous sur le site de l'Agence forestière de la Montérégie (AFM) au <http://www.afm.qc.ca/>

Aménager pour la faune

Objectifs

- Améliorer l'habitat pour toute une panoplie d'animaux
- Créer de la nourriture pour les cervidés
- Fournir de nouveaux abris et zones de repos
- Enrichir et conserver la biodiversité animale
- Créer de belles opportunités d'observation
- Contribuer à la connectivité des écosystèmes

Intensité du couvert

Si l'opération laisse au sol un couvert dense qui empêche la lumière de pénétrer, l'objectif sera alors de créer des refuges dont profitera la petite faune telle que le lièvre, la perdrix et le dindon. À l'exception de la bécasse, la majorité des espèces animales profiteront de ce type d'aménagement. Le couvert permet également de conserver l'humidité du sol, ce qui est avantageux pour la faune.

Quelques mesures fauniques complémentaires pour faire de votre forêt un habitat riche et diversifié

- Si un cours d'eau passe sur la propriété, conserver la végétation de part et d'autre pour limiter le réchauffement de l'eau par le soleil et protéger la faune aquatique.
- Ne jamais drainer ou intervenir dans les milieux humides et conserver une zone tampon autour de ceux-ci.
- Éviter de perturber les nids de rapaces, les terriers et les colonies de plantes rares.
- Conserver le maximum d'arbres et arbustes fruitiers, ce sont de bonnes sources de nourriture.
- Conserver approximativement 10 chicots à l'hectare qui servent d'abri et de garde-manger à plusieurs dizaines d'oiseaux et de mammifères.

Pour un accompagnement faunique professionnel dans l'aménagement d'une propriété ou encore pour élaborer une stratégie de chasse, contactez l'entreprise Multifaune www.multifaune.com

Aménager pour la chasse au cerf de Virginie

Objectifs

- Attirer les cerfs sur la propriété
- Créer des corridors de déplacements
- Orienter le cerf sur la propriété
- Créer de l'obstruction latérale
- Aménager des zones de repos
- Élaborer une stratégie de chasse
- Créer de belles opportunités d'observation

Le saviez-vous ?
Les essences préférées du cerf sont l'érable rouge, l'érable à sucre, le thuya, le houx, le jeune pin, le chêne, le frêne et le cerisier.
Ouvrez l'œil !
Y a-t-il des jeunes pousses de ces essences sur votre propriété ? Plus la pression de brout est forte sur ces espèces, plus la densité de cerfs est élevée !

Pourquoi le cerf de Virginie ?

La densité de cerfs dans le sud du Québec est parfois si forte que de grandes surfaces forestières partiellement aménagées ou exploitées ne voient aucune régénération des essences feuillues en raison de l'intense broutage par le cerf.

Intensité du couvert

Pour le cerf, ce genre d'opération crée instantanément une nouvelle (et considérable) source de nourriture. Le demi-abattage procure également une obstruction latérale intéressante : le cerf est une espèce craintive et ce mur de végétation vient diminuer la distance à laquelle il peut être repéré, ce qui crée un milieu de vie plus confortable. Plus le mur sera dense, plus il sera efficace.

Pour un accompagnement professionnel dans l'élaboration d'une stratégie de chasse sur une propriété, contactez l'entreprise Multifaune www.multifaune.com



Marche à suivre

Étape 1 : Sélectionner

La réalisation de la sélection par un professionnel permet de favoriser les tiges d'avenir. Une trouée circulaire de large diamètre peut permettre un meilleur ensoleillement alors qu'une organisation rectiligne servira de mur pour les corridors de déplacement. Prévoir de quel côté les arbres devront être rabattus afin d'organiser le couvert au sol résultant et sa densité.

Étape 2 : Couper

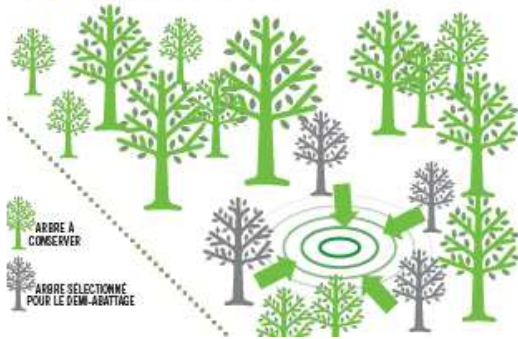
Utiliser une scie mécanique et faire une coupe droite, à 90° par rapport au tronc. Il faut couper le moins possible, mais suffisamment pour faire tomber l'arbre, c'est-à-dire approximativement au 2/3 du tronc. Il est recommandé de se construire une base solide avec l'arbre du plus gros diamètre (de ceux qui auront été sélectionnés) et ensuite déposer par-dessus les plus petits. Attention, plus le diamètre de l'arbre est gros, plus le tronc risque de se casser au moment d'être rabattu.

Étape 3 : Rabattre

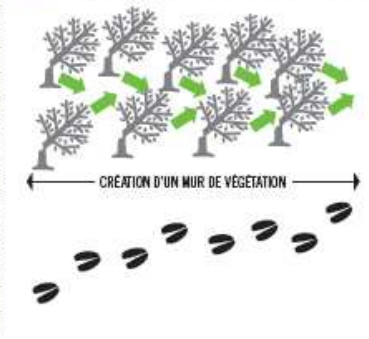
Si le tronc est suffisamment petit, on peut le faire aisément avec les mains. Pour rabattre des troncs un peu plus large, il peut être pratique d'insérer un objet triangulaire (en bois ou en plastique) dans la fente à l'aide d'un marteau. Utiliser une tige en U ou une courroie pour tirer le tronc vers le sol.

Étape 1 : SÉLECTIONNER

A Trouée circulaire



B Corridor de déplacement



Étape 2 : COUPER



Étape 3 : RABATTRE



Disponible sur notre site web (PDF) www.riviere-noire.org





B. Travaux fauniques



Reptiles

- Découverte de la tortue des bois sur le territoire (MRN, OBV-Yamaska, Corridor Appalachien)
- Confirmation de l'habitat - en cours (U. de Sherbrooke)
- Rencontre des propriétaires ciblés – recommandations & remise du cahier du propriétaires (Corridor Appalachien et OBV-Yamaska)



B. Travaux fauniques

Amphibiens

- La route des anoues: suivi des populations ([Écomuseum](#); [AARQ](#))
- Confirmation de la présence de la salamandre à quatre orteils sur le territoire du projet ([MRN](#))
- Répertoire des observations des propriétaires



B. Travaux fauniques

Poissons

- Confirmation de la présence d'espèces à statut
(Groupe Hydronet, U de M)
 - Fouille-roche gris (menacé) - 16
 - Chat-fou des rapides (vulnérable) - 6
 - Méné à tête rose (susceptible) - 15

- Confirmation :
truite mouchetée (MRN)
 - Pêche électrique (3 ruisseaux)



C. Travaux en milieux aquatiques & riverains

🌿 **Caractérisation de bandes riveraines**

(Université de Sherbrooke)

- Étudiants en biologie: la végétation, la bande riveraine, le cours d'eau, observations fauniques, évaluation des traverses



C. Travaux en milieux aquatiques & riverains

🌿 Aménagement de bande riveraine:

Cours d'eau Normand ([municipalité Sainte-Christine](#))

- Pose de paillis et ensemencement sur 1.7 km après un entretien de cours d'eau



C. Travaux en milieux aquatiques & riverains

🌿 Analyse de la qualité de l'eau:

- Indice des diatomées (IDEC) – échantillons analysés par le Laboratoire Labiaq
- Analyses physico-chimiques ([CEGEP St-Laurent](#))

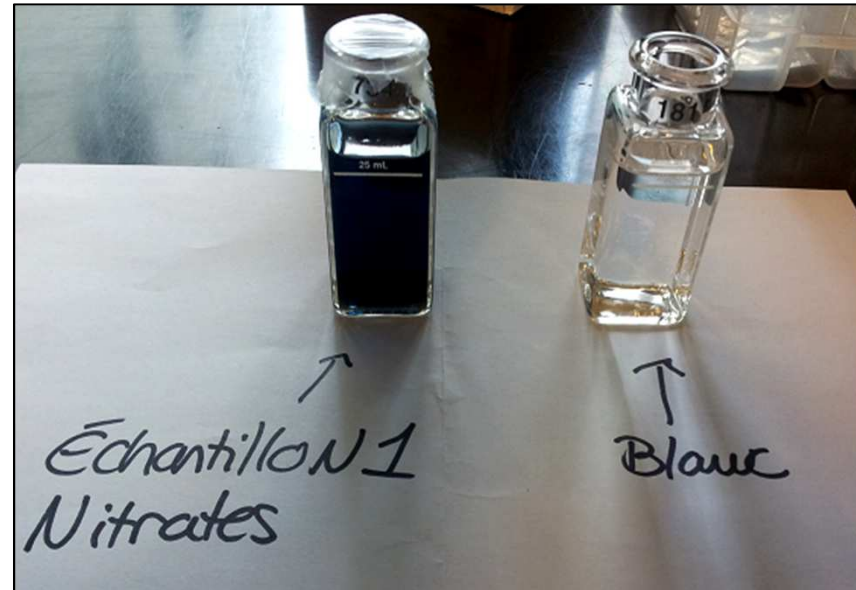


Tableau 1. Résultats de l'analyse de l'Indice de diatomées de l'Est du Canada (IDEC) pour les ruisseaux Cyr et Despaties (2012)

Rivière	Latitude (D-M-S)	Longitude (D-M-S)	Date	Valeur de l'IDEC	Cote IDEC	Intégrité écologique	Sous-indice de référence
Cyr	45°36'31,19"N	72°32'22,74"O	3-10-2012	26	D	Mauvais état	Alcalin
Despaties	45°39'32,28"N	72°27'09,32"O	3-10-2012	44	C	État moyen	Alcalin

Tableau 2. Résultats de l'analyse de l'Indice de diatomées de l'Est du Canada (IDEC) pour les ruisseaux Roireau, Cyr (2) et Despaties (2013)

Cours d'eau	Localisation (coordonnées UTM, zone 18)	Date d'échantillonnage	Valeur de l'IDEC	Cote IDEC	Intégrité écologique	Sous-indice de référence
Cyr (p.1)	0690579-5053469	3-10-2013	45	C	État moyen	Alcalin
Cyr-rang1 (p.2)	0691620-5054499	3-10-2013	50	C	État moyen	Alcalin
Despaties	0696209-5059252	3-10-2013	42	C	État moyen	Alcalin
Roireau	0689970-5055008	3-10-2013	38	D	Mauvais état	Alcalin

Grille d'interprétation

État écologique	COTE IDEC	Interprétation
Très bon	81-100	<p>Milieu oligotrophe</p> <p>La communauté de diatomées correspond aux conditions de référence (non perturbées).</p> <p>Pas ou très peu d'altérations d'origine humaine.</p> <p>Les concentrations en phosphore total étaient <0,03 mg/l et les charges organiques et minérales très faibles.</p>
Bon	61-80	<p>Milieu oligo-mésotrophe</p> <p>Légères modifications dans la composition et l'abondance des espèces de diatomées.</p> <p>Indiquent de faibles niveaux de perturbation résultant de l'activité humaine.</p> <p>Les concentrations en nutriments et les charges organiques et minérales faibles.</p>
Moyen	41-60	<p>Milieu mésotrophe</p> <p>Signes modérés de perturbation résultant de l'activité humaine.</p> <p>Épisodes où les concentrations en nutriments et/ou les charges organiques et minérales étaient élevées.</p>
Mauvais	21-40	<p>Milieu eutrophe</p> <p>Communauté de diatomées est sérieusement altérée par l'activité humaine.</p> <p>Épisodes fréquents où les concentrations en nutriments et/ou les charges organiques et minérales étaient élevées.</p>
Très mauvais	0-20	<p>Milieu hypereutrophe</p> <p>Communautés de diatomées les plus dégradées des rivières de l'Est du Canada.</p> <p>Très affectée par les activités humaines.</p> <p>Concentrations en nutriments et/ou les charges organiques et minérales étaient constamment élevées.</p>

D. Travaux agricoles

🌿 Bandes riveraines

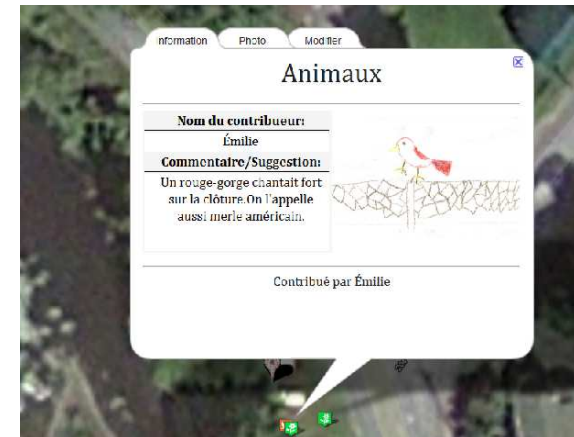
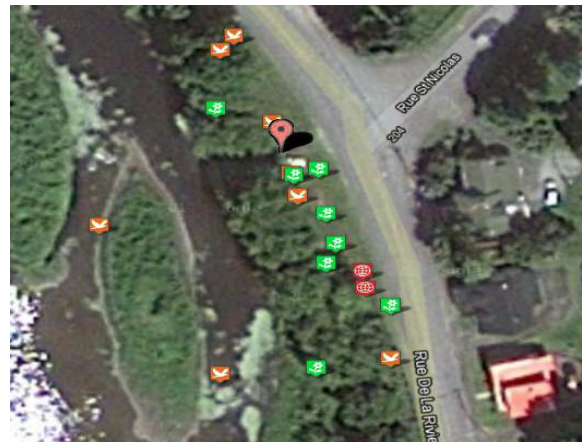
- Projet *La bande croissante* (FFQ)
 - Plan d'aménagement des rives
- Information aux propriétaires
 - Haies brise-vents, traverses & bandes riveraines



F. Éducation



- 🌿 Ateliers en classe
- 🌿 Sorties sur le terrain
- 🌿 Entretien d'un parc & Géoweb
- 🌿 Ateliers TerrEau



Promotion



- Rencontre des propriétaires
 - Offre : visite du lot avec le/la biologiste de la CDRN
- Kiosques d'information
- Conférences thématiques
- Rencontres des conseils municipaux
- Articles journalistiques : La pensée de Bagot
- Capsules d'infos sur les ondes de radio Acton
- Création d'un site web

www.riviere-noire.org

H. Conservation



Milieux humides (FFQ)

- Cibler les milieux humides répondant aux critères du programme
- Rencontrer les propriétaires
- Visiter les lots et caractérisation globale
- Déclaration d'intention

Affichez-vous! (Pacte rural MRC d'Acton)

- Protection de milieux humides
- Végétalisation de bandes riveraines

TOTAL approximatif de la superficie cumulée des lots visités : **160 ha**

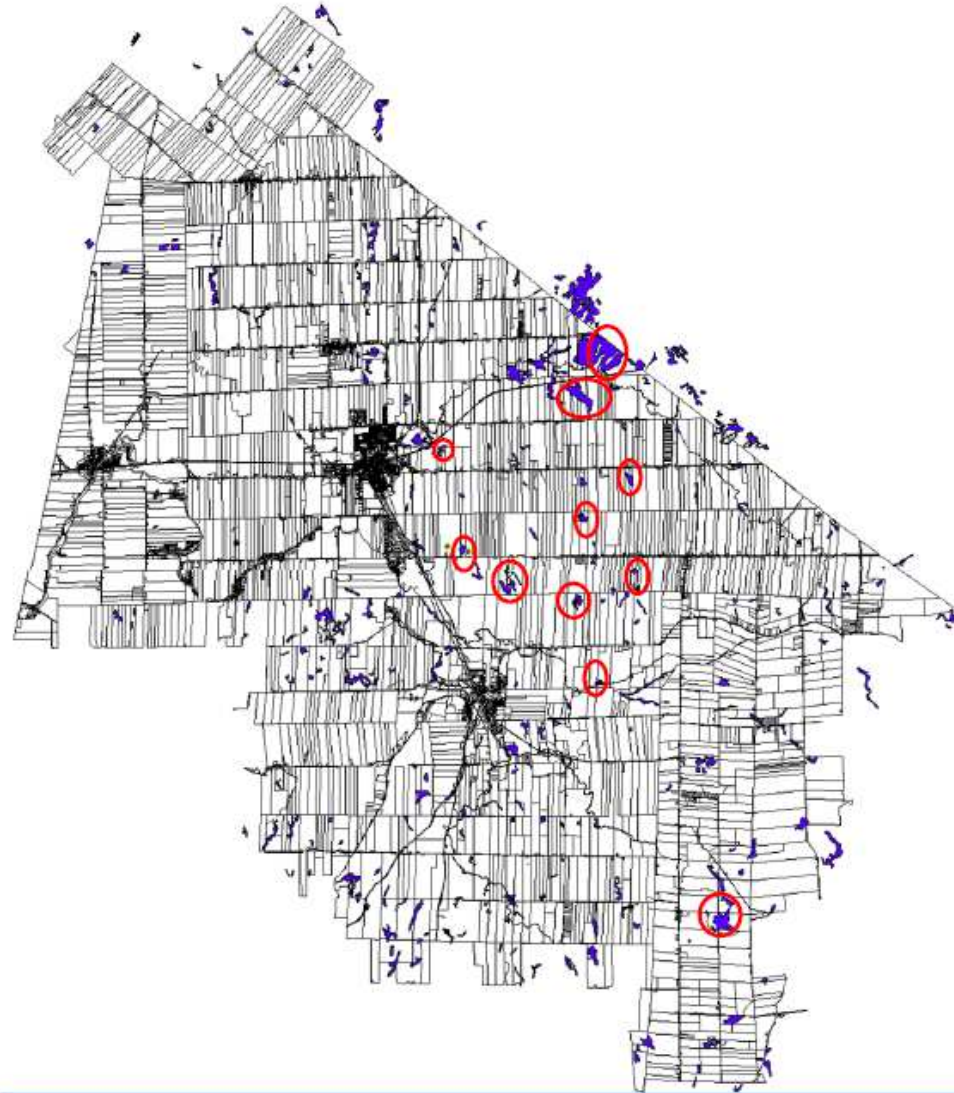


Figure 1. Carte des milieux humides visés par des ententes de conservation dans la MRC d'Acton (données de Canards illimités Canada, mars 2013)

Investissements financiers

Participation financière des partenaires (\$)	2010	2011	2012	2013	2014	Total
Fondation de la faune du Québec	35 000 \$	37 000 \$	34 000 \$	32 000 \$	-	138 000 \$
MRN	-	20 014 \$	3 100 \$	-	-	23 114 \$
CRÉ Montérégie Est	-	-	10 000 \$	-	-	10 000 \$
CRRNT Montérégie Est	17 142 \$	5 548 \$	7 756 \$	1 355 \$	-	31 800 \$
CRRNTprojet CERF	-	9 464 \$	4 736 \$	-	-	14 200 \$
CRRNTprojet fiche demi-abattage	-	-	690 \$	15 605 \$	-	16 295 \$
AFM	57 543 \$	54 978 \$	24 423 \$	69 123 \$	-	206 067 \$
GéoMont	750 \$	600 \$	800 \$	-	-	2 150 \$
FFQ projetmilieux humides	-	-	-	14 044 \$	5 956 \$	20 000 \$
MRC d'ActonPacte rural	-	-	984 \$	10 025 \$	7 991 \$	19 000 \$
MRC Acton	-	4 000 \$	-	1 620 \$	1 620 \$	7 240 \$
Municipalités	3 500 \$	3 500 \$	4 150 \$	5 650 \$	3 500 \$	20 300 \$
Denis Cimaf	1 600 \$	1 600 \$	1 800 \$	200 \$	500 \$	5 700 \$
Emploi Canada	2 281 \$	-	-	-	-	2 281 \$
Université McGill	-	2 450 \$	-	-	-	2 450 \$
Université de Sherbrooke	-	8 000 \$	8 000 \$	-	-	16 000 \$
Propriétaires	500 \$	900 \$	680 \$	925 \$	-	3 005 \$
Total	118 316 \$	148 054 \$	101 119 \$	161 538 \$	163 938 \$	537 602 \$

Constats



- 🌿 Structure de l'organisme
 - Bénévolat
 - Référence en environnement sur le territoire

- 🌿 Accès aux informations et aux données
 - Caractérisation initiale
 - Partenariats

- 🌿 Subventions
 - Processus de conception de projets
 - Collaborateurs & propriétaires

Projets à venir

Gestion par massif (FFQ – PGIR)

- Étude sur le demi-abattage (CRRNT ME)
- Création d'un document référence, un Plan d'aménagement par massif (PAM)
- Développement du COGAFFA et rencontre des propriétaires

Partenariat

- Accompagnement des propriétaires (tortue des bois) (ACA, OBV-Yamaska)
- Maintenir la connectivité écologique existante

Travail avec la MRC et les municipalités

- Entretien des cours d'eau
- Maintenir la connectivité écologique existante
- Aménagement des rives (FFQ-MRN)

Merci aux partenaires, collaborateurs et propriétaires!



Fondation de la faune du Québec



AGENCE FORESTIÈRE DE LA MONTÉRÉGIE

